

# 我国的裂爪螨属附一新种

(蜱螨目：叶螨科)

王 慧 芙

(中国科学院动物研究所)

裂爪螨属 (*Schizotetranychus* Trägårdh, 1915) 是叶螨科中数量中等的属, 很多种类为害单子叶植物。Pritchard 和 Baker (1955) 列出该属种类 21 种, 以后各地陆续报道, 目前该属种类已达 60 余种。

本文根据近年来我们的调查结果, 记述我国裂爪螨属 7 种, 其中包括 1 新种和 5 个新纪录种:

1. 食竹裂爪螨 *Schizotetranychus celarius* (Banks)  
分布: 陕西、江苏、四川。(国内新纪录) 寄主: 竹。
2. 柑桔裂爪螨 *Schizotetranychus baltazarae* Rimando  
分布: 台湾、广东。 寄主: 柑桔。
3. 荚裂爪螨 *Schizotetranychus leguminosus* Ehara  
分布: 北京、陕西、江西。(国内新纪录) 寄主: 胡枝子 *Lespedeza* spp.
4. 稻裂爪螨 *Schizotetranychus yoshimekii* Ehara et Wongsiri  
分布: 广东、广西。(国内新纪录) 寄主: 水稻。
5. 原裂爪螨 *Schizotetranychus schizopus* (Zacher)  
分布: 北京、陕西、甘肃、辽宁、吉林。(国内新纪录) 寄主: 柳。
6. 突跗裂爪螨 *Schizotetranychus tumidus*, 新种  
分布: 北京。 寄主: 细叶臭草 (*Melica radula* Franch.)。
7. 竹裂爪螨 *Schizotetranychus bambusae* Reck  
分布: 北京、陕西、江苏、广西。(国内新纪录) 寄主: 竹。

## 突跗裂爪螨 *Schizotetranychus tumidus*, 新种 (图 1—10)

雌螨: 体长(包括喙) 402 微米, 体宽 168 微米。浅黄色, 沿体缘有细小黑斑。

须肢端感器长为宽的 1.5 倍; 背感器短于端感器。口针鞘长约 2 倍于宽。气门沟细长, 末端膨大。

前足体中央背表皮纹呈间断的纵行条纹, 后半体表皮纹横向。背毛细长, 具茸毛, 其长度超过横列间距。后半体第 2 对背中毛稍长于其它背中毛; 末体背毛常呈卷曲状。生殖

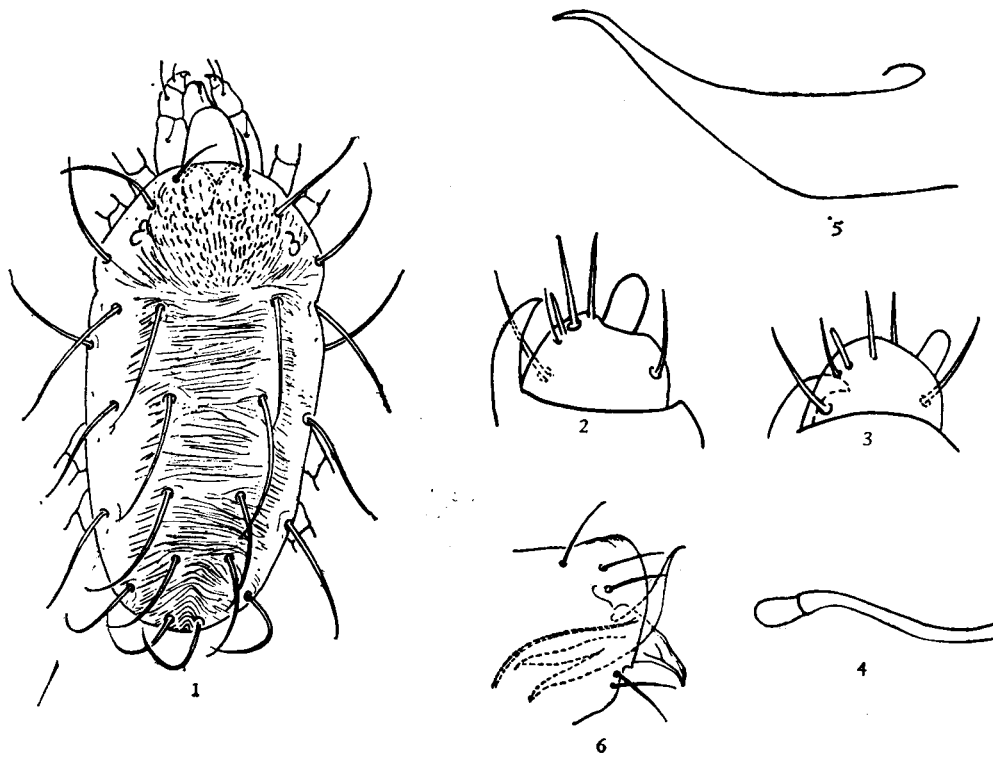


图1—6 突附裂爪螨 *Schizotetranychus tumidus*, 新种  
1.雌螨背面观；2.雌螨须肢附节；3.雄螨须肢附节；4.气门沟；5,6.阳具。

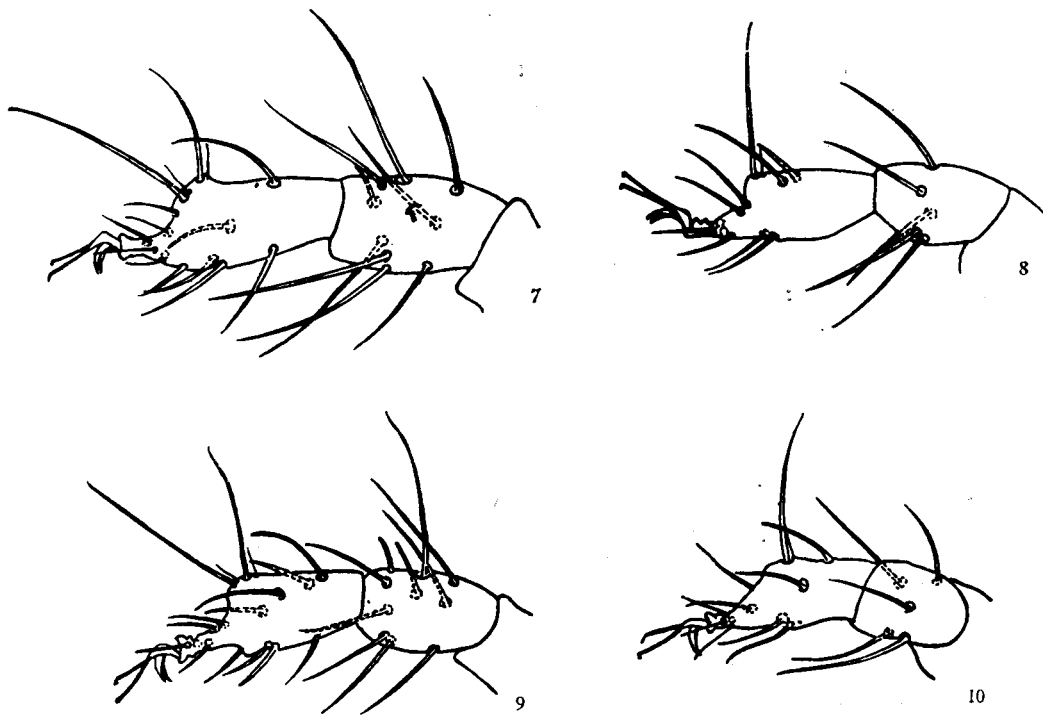


图7—10 突附裂爪螨 *Schizotetranychus tumidus*, 新种  
7.雌螨足 I 附节和胫节；8.雌螨足 II 附节和胫节；9.雄螨足 I 附节和胫节；10.雄螨足 II 附节和胫节。

帷及生殖帷前区表皮纹横向。

各足爪间突呈一对爪状。各足节刚毛数如下：基节 I—IV 2, 2, 1, 1；转节 I—IV 1, 1, 1, 1；股节 I—IV 10, 7, 3, 3；膝节 I—IV 5, 5, 3, 3；胫节 I—IV 9, 5, 5, 5；跗节 I—IV 16, 12, 9, 9。足 I 跗节亚端部、前双毛着生处呈隆突状，双毛近基侧有 2 根触毛和 1 根感毛。足 I 胫节毛中有 1 根短小的感毛。足 II 跗节双毛近基侧有 1 根触毛和 1 根感毛。足 III、IV 跗节毛中各有 1 根感毛；足 IV 胫节背面具 1 根极长的触毛。

雄螨：体长(包括喙) 320 微米，体宽 127 微米。

须肢跗节各毛的形状、长度与雌螨相似。

各足爪间突同雌螨。足 I 跗节具 18 根刚毛，双毛近基侧有 2 根触毛和 3 根感毛；胫节有 8 根触毛和 2 根感毛。其它各足节的刚毛数目同雌螨。足 IV 胫节背面具一根极长的触毛。

阳具柄部宽阔，基部分叉，腹缘骤然弯向背面并逐渐收窄，顶端尖锐，指向后方。躯体末端腹面、阳具开口处有一瓣状物伸向腹面。

正模 ♂，1977. VII. 1. 北京(八达岭)，采于细叶臭草 (*Melica radula* Franch)；韩运发采。配模 ♀，和副模 32 ♀♀，5 ♂♂，采集记录同正模。模式标本保存于中国科学院动物研究所。

本新种与 *Schizotetranychus elymus* Pritchard et Baker 和 *Schizotetranychus hilariae* Tuttle et Baker 相似，在于背毛长度明显超过横列间距和足 II 胫节具 5 根刚毛；但本新种各足跗节和阳具的形状以及足 I 跗节双毛近基侧仅具 2 根触毛和 1 根感毛而与后两种不同。

### 我国已知种检索表

1. 后半体第 1 和第 2 对背中毛的长度相等或近于相等…………… 2  
    后半体第 2 对背中毛的长度为第 1 对背中毛的 3 倍…………… 食竹裂爪螨 *S. celarius*
2. 后半体背毛的长度明显地短于横列间的距离…………… 柑桔裂爪螨 *S. baltazarae*  
    后半体背毛的长度等于或超过横列间的距离…………… 3
3. 后半体背中毛的长度等于或稍微超过横列间的距离…………… 4  
    后半体背中毛的长度明显地超过横列间的距离…………… 6
4. 足 I 胫节有 9 根触毛和 1 根感毛；阳具端锤较小…………… 荚裂爪螨 *S. leguminosus*  
    足 I 胫节有 8 根触毛和 1 根感毛；阳具端锤较大…………… 5
5. 雌螨须肢端感器长为宽的 3 倍；足 I 跗节双毛的近基侧有 3 根触毛和 1 根感毛……………  
    …………… 稻裂爪螨 *S. yoshimekii*  
    雌螨须肢端感器长为宽的 2 倍；足 I 跗节双毛的近基侧有 2 根触毛和 1 根感毛……………  
    …………… 原裂爪螨 *S. schizopus*
6. 足 I 跗节双毛的近基侧有 2 根触毛和 1 根感毛；足 II 胫节有 5 根触毛……………  
    …………… 突跗裂爪螨 *S. tumidus*, 新种  
    足 I 跗节双毛的近基侧有 5 根触毛和 1 根感毛；足 II 胫节有 8 根触毛…………… 竹裂爪螨 *S. bambusae*

**SCHIZOTETRANYCHUS FROM CHINA WITH A NEW SPECIES**  
**(ACARINA: TETRANYCHIDAE)**

WANG HUI-FU

(*Institute of Zoology, Academia Sinica*)

This paper reports seven species of *Schizotetranychus* from China. Among them, one is described as new species and five are recorded for the first time from China. Key to the Chinese *Schizotetranychus* species and data on their distribution and hosts are given in the Chinese text. The five new records are: *S. celarius* (Banks), *S. leguminosus* Ehara, *S. yoshimekii* Ehara et Wongsiri, *S. schizopus* (Zacher), and *S. bambusae* Reek.

***Schizotetranychus tumidus* sp. nov.** (figs. 1-10)

This new species resembles *Schizotetranychus elymus* Pritchard et Baker and *S. hilariae* Tuttle et Baker in the dorsal setae longer than interval between bases and with five setae on tibia II, but differs from the latter two species in the shape of all tarsi and aedeagus, and tarsus I with only two tactile setae and one sensory seta proximal to the duplex setae.

Holotype ♂, VII 1, 1977. Beijing, on *Melica radula* Franch. Allotype ♀, and paratypes 32 ♀♀, 5 ♂♂; collecting data same as for the holotype. The types of the new species are deposited in the Institute of Zoology, Academia Sinica.